



Een bijzondere houtwal met stokoude vlechtsproten: 'kandidaat' in ons nieuwe project 'Restauratie van complexe houtwallen'. Zie pagina 4.

Icoonlandschap Nisse

Op vrijdag 8 november maakte de VNC alweer het zevende Icoonlandschap bekend: het prachtige Nisse in Zeeland. Dit bijzondere landschap rondom het dorpje Nisse in de Zak van Zuid-Beveland bestaat uit een heggenreservaat ten zuiden van het dorp en een weidevogelgebied aan de noordzijde. Het mooie nieuws werd bekendgemaakt tijdens een feestelijke bijeenkomst in Natuurpark Schaapskooi Zeeland.

Met het predicaat hoort Nisse voortaan thuis in het rijtje illustere Icoonlandschappen, dat al bestond uit Noorbeek, de Hoge Berg op Texel, het Aaltense Goor, Staverden & Leuvenum, de Sint-Jansberg en Tongelaar.

Geschiedenis

Zeeland is geen vreemde benaming voor het eens zo omvangrijke eilandenrijk dat al vanaf de middeleeuwen met aanwinningpolders aan elkaar werd gesmeed. De zee restten op het laatst alleen nog de kreken, zeearmen en estuaria van Haringvliet, Grevelingen, Oosterschelde en Westerschelde.

Wat wel vreemd overkomt bij de kaartbeschouwing is dat Zeeland slechts een deel van dit alles beslaat. Twee eilanden zijn Zuid-Hollands, en niet Zeeuws. En het had niet veel gescheeld of het Zeeuwse grondgebied was na de Eerste Wereldoorlog door België opgeëist. Misschien is het daarom

wel dat het Zeeuwse volkslied uit 1919 strak staat van de verwijzingen naar die periode:

*Geen dierder' plek voor ons op aard,
Waar klinkt des Leeuwen forsche stem;
Gij, Zeeland, zijt ons eigen land,
Wij dulden hier geen vreemde hand,
Die over ons regeeren zou,
'Oranje en Zeeland!' – da's de leus!*

Het eerste couplet van het volkslied eindigt met 'Ik worstel moedig en ontzwem!' En dat is vele eeuwen de naakte waarheid geweest. Want ook al lukte het de Zeeuwen bij Nederland te blijven, de zee trok menselijke aanwezigheid vaak en bruto in twijfel. En ook oorlogen, soms tachtig jaar lang, soms slechts enkele jaren, veranderden het aanzien van Zeeland en kostten vele Zeeuwen het leven.





Bomendijk.

Foto: Valerijn te Plate

Hagen en bomendijken

Maar te midden van stormrampen, inundaties, bombardementen van dijken en steden, wederopbouw, hersteloperaties en ruilverkavelingen bleef de zak van Zuid-Beveland als door een wonder gespaard.

Het daarin gelegen plaatsje Nisse mag zich gelukkig prijzen met zijn hagenlandschap, maar ook met sloten en kreken die nog sporen dragen van de in- en uitstromende zee. Doordat zout in de ondergrond werd gewonnen na afgraving

van veen, ontstonden grillige kavelgrenzen en hobbelige, soms bol ogende perceeltjes; stuk voor stuk waardevolle landschapselementen. Net als de bomendijken op oude grenzen van gemeenten of boerenmarken, gemarkeerd door scheilindes, in plaats van door de gebruikelijke populieren.

De hagen die hier nog staan, sierden ooit grote delen van de Zeeuwse weiden. Met engelengeduld lieten de mensen hier de zee binnen en hielden ze haar vast om haar het slib te ontfutselen. Hierdoor groeide de toekomstige polder na ieder hoogtij millimeter na millimeter omhoog. Uiteindelijk keerde de zee het gebied de rug toe. Vervolgens werd het gebied omringd door een bomendijk en zo definitief aan de zee onttrokken.

Oude kaarten laten zien dat het gebied ooit stikte van de 'hoeken': Confoorthoek, Welhoek, Schuurhoek, Sluishoek, Vernhoornhoek, Willehoek, Zwaakhoek en Daniëlshoek. Maar naast topografische namen met het woord hoek erin, zijn er ook veel namen voor dijken, eindigend op -dijk en -kerke, zoals de Notenboomdijk en Sinoutskerke. Nesse en Nisse, veldnamen die ook op de Zuid-Hollandse eilanden veelvuldig voorkomen, verwijzen naar een tijd dat er sprake was van een hogere landtong te midden van drassig, moerassig land of zelfs getijdengebied.



Het weidegebied.

Het landschap met slotenpatronen is op de iets hogere niet te zure gronden waarschijnlijk vanzelf begroeid geraakt met hagen die hier geen vlechtsporen bevatten, wat betekent dat de sloot hier zelf de veekering was en de spontane haaggroei werd gedoogd of zelfs aangemoedigd.

De hagen gaven windschut en gebruikshout, legden de oever vast tegen vertrapting en leverden jachtwild, zoals houtduiven, hazen en konijnen, en huiden van steenmarters, bunzingen en hermelijnen. Om de percelen te bereiken liepen er weggetjes (hier wegelingen genaamd) tussen de weelderige begroeiing naar de omhaagde weiden.

Het hagenlandschap In Nisse.



Foto: Leon Otten



Foto: Leon Otten

Weidegebied

Hoe open en leeg daarentegen oogt het ten noorden van Nisse gelegen weidegebied met zijn kronkelige slootjes. Maar schijn bedriegt, want hier is veel gegraven, weggehaald en teruggeworpen. De turf-, klei- en zoutvergraving en, als gevolg daarvan, vreemde bodemmenging en microreliëf zorgen samen voor veel leven. Weidevogels en bloeiende weides markeren het voorjaar. De vogels en amfibieën en vele libellen profiteren van de zoetwaterdrinkpoelen die speciaal werden aangelegd voor het vee.

Het naastgelegen Sinoutskerke was ooit een heerlijkheid met prachtig kasteel dat de tachtigjarige oorlog niet overleefde. De kerk verdween later ook. Nu is Nisse de grootste kern. De kerk en korenmolen markeren het fraaie plaatsje, dat tevens een schapenwasplaats en een soort van kerkbrink bezit. Al met al is het alsof hier een stuk rijke geschiedenis weggesneden is uit de geteisterde kaart van Zeeland. Maar gelukkig ankerd het landschap vast aan eeuwenoude rijkbegroeide bomendijken, waar bij tijd en wijle de schapen weer rondtrekken.



Foto's: Valentijn te Plate

De bekendmaking

VNC-directeur Jaap Dirkmaat onthulde het heuglijke nieuws.

hoogspanningsmasten in het gebied. Zij eindigde met een woord van dankbaarheid voor de erkenning en een hartenkreet om met zijn allen te blijven opkomen voor de natuur.

Het moge duidelijk zijn dat het unieke karakter van het landschap bij Nisse door velen wordt (uit)gedragen. De VNC is blij met de enthousiaste reacties van de aanwezigen en dankt in het bijzonder Natuurmonumenten voor haar hulp bij de totstandkoming van dit Icoonlandschap. Kijk voor meer foto's en video's over Nisse op

www.icoonlandschappen.nl



Rene Wink, coördinator natuurbeheer van Natuurmonumenten, en wethouder Arno Witkam van de gemeente Borssele.



In de prachtige setting van de Schaapskooi Zeeland deelde VNC-directeur Jaap Dirkmaat het heuglijke nieuws dat Nisse zich in het illustere rijtje Icoonlandschappen mocht voegen. Dirkmaat: "Dit zijn stuk voor stuk unieke landschappen waarbij de menselijke aanwezigheid niet wordt gemeden maar juist geroemd omdat die een bepaalde vorm van harmonie hebben gebracht in de omgeving."

Rene Wink, coördinator natuurbeheer van Natuurmonumenten, sprak zijn dank uit voor de erkenning en vertelde hoe het gebied in de loop der jaren veranderd is. Ook benadrukte hij dat we zuinig moeten zijn op dit laatste stukje landschap en sprak zijn hoop uit dat we er nog lang van mogen genieten.

Ook wethouder Arno Witkam van de gemeente Borssele roemde het bijzondere landschap rondom Nisse en het belang om het uit te breiden. Via verkregen Europese subsidie is de gemeente van plan veel te investeren in biodiversiteit en landschap via het Groenstructuurplan. Witkam sloot af met de wens het industriegebied bij Borssele vooral te laten waar het is en niet verder uit te breiden, maar de Zak van Zuid-Beveland juist alleen maar mooier te maken.

Een emotioneel slotpleidooi was aan Maatje van der Stel van de Stichting Behoud de Zak van Zuid-Beveland. Zij en haar onlangs overleden man hebben in de jaren '70 de wrede ruilverkaveling van het landschap van dichtbij meegemaakt, evenals de ingrijpende komst van de kerncentrale in Borssele en de vele



Foto: S. Valentijn te Plate

Complexe houtwallen: houtwallen met een bijzondere begroeiing zoals appeltjesmos, primula's of eeuwenoude vlechtrelicten.

VNC start onderzoek en restauratie complexe houtwallen

De VNC is een nieuw project gestart dat zich richt op restauratie van complexe houtwallen. Dit zijn houtwallen die een grote waarde hebben vanwege de locatiespecifieke cultuurhistorie, of vanwege biodiversiteit en groen erfgoed. Het gaat hierbij om bijzondere beplantingen en kruidenvegetaties, die mogelijk een bedreigde status bevatten. Het project wordt mogelijk gemaakt door bijdragen van de Rijksdienst voor Cultureel erfgoed en het Ars Donandi Fonds.

Houtwallen hebben al sinds jaar en dag de speciale aandacht van de VNC. En dat is ook nodig, want deze karakteristieke beplante aarden wallen zijn (ten onrechte!) het ondergeschoven kindje onder de landschapselementen. Hetzij omdat er geen subsidie bestaat voor het onderhoud. Hetzij omdat goedbedoelde initiatieven het wal-gedeelte van de houtwal achterwege laten en zodoende enkel houtsingels opleveren, die ecologisch compleet andere functies hebben dan houtwallen. Dit terwijl juist de combinatie van wal, beplanting en vaak greppel – zoals het een goede houtwal betaamt – zorgt voor een unieke waarde voor de biodiversiteit waar weinig andere landschapselementen aan kunnen tippen. Houtwallen vervullen dan ook een belangrijke rol in het Nederlandse cultuurlandschap, zowel cultuurhistorisch als ecologisch, wat maakt dat zij bijzondere aandacht verdienen.

De VNC gaat met dit project kennis, onderzoek en praktijk bij elkaar brengen. Het streven is minimaal twee, maar liefst meerdere complexe houtwallen te restaureren, op basis van alle verzamelde kennis en informatie. De theorie wordt aan de hand van een herstelplan vertaald naar de praktijk.

Onderzoek

Er zal eerst onderzoek gedaan moeten worden. Oude houtwallen herbergen veelal inheemse bomen en struiken en soms ook een bijzondere kruidenvegetatie. Helaas hebben ze meestal te maken met achterstallig onderhoud en een eroderend wallichaam. Herstel van deze complexere houtwallen, met waardevolle beplanting, blijkt in de praktijk vaak lastig, omdat men bang is dat het groen erfgoed en de bijzondere vegetatie beschadigd raken of verdwijnen.

Er is hier onvoldoende onderzoek naar gedaan en er is weinig concrete praktijkgerichte informatie over te vinden. Met als gevolg dat regelmatig besloten wordt niet tot actie over te gaan. En dat is geen optie: als we niks doen, weten we zeker dat deze houtwallen uiteindelijk zullen verdwijnen.

Het doel van het onderzoek is te weten te komen wat er nodig is om complexe houtwallen te herstellen. Wat is mogelijk en wat niet? Hoe behouden we de waardevolle beplanting of groen erfgoed wanneer het wallichaam gerestaureerd

wordt? Zijn er regels als het gaat om het herstel van houtwallen die bedreigde (rode lijst) soorten bevatten? Wat zijn mogelijke vormen van financiering?

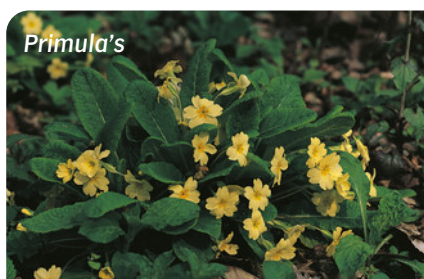
Handleiding

Als het onderzoek afgerond is, maken we een handleiding over de restauratie van oude, met groen erfgoed begroeide houtwallen. Daarbij moet altijd een balans gevonden worden tussen het ideale plaatje en wat praktisch haalbaar is.

De handleiding geeft handvatten voor het herstellen en restaureren van de complexere houtwallen, zonder dat bijzondere, waardevolle vegetatie verloren gaat. De handleiding is uiteindelijk bedoeld voor beherende partijen met houtwallen in hun gebied. Denk aan Staatbosbeheer, Natuurmonumenten of de provinciale Landschappen. Maar ook gemeentes en andere terreinbeherende organisaties. Met deze handleiding kan gericht aan de slag gegaan worden, zonder eerst alles te moeten onderzoeken of steeds opnieuw het wiel te moeten uitvinden.

Samenwerking

In dit project gaat de VNC weer samenwerken met Bert Maes en René van Loon, experts op het gebied van wilde bomen en struiken. De VNC werkt al een aantal jaar nauw samen met hen rond een project voor de wilde appel en de wilde peer in de provincie Gelderland. Op <https://wildeappelenpeer.nl/> leest u er meer over.



Primula's



Appeltjesmos



Eikvarens

Foto: S. Valentijn te Plate

Huis Wylerberg, het historische pand met de bewogen geschiedenis waarin de VNC haar kantoor houdt, bestaat dit jaar 100 jaar. Om dat te vieren hebben we twee jaar geleden al een tentoonstelling geopend over de geschiedenis van het huis en hebben er in de tussentijd allerlei festiviteiten plaatsgevonden.

Op 2 oktober jongstleden vond de officiële afsluiting van het eeuwfeest plaats. Tijdens een feestelijke en drukbezochte bijeenkomst hebben we stilgestaan bij het bijzondere verhaal van het huis en de onlangs gerestaureerde ruimtes officieel geopend. Voorafgaand aan de restauratiewerkzaamheden is vorig jaar een wetenschappelijk kleurenonderzoek uitgevoerd onder leiding van de Rijksdienst voor Cultureel Erfgoed, om het bijzondere schilderwerk in de binnenruimtes van het huis te kunnen herstellen in zijn oorspronkelijke staat (de staat die het had in de jaren '20 van de vorige eeuw). Dankzij bijdragen van de gemeente Berg en Dal, het Cultuurfonds, het Hendrik Muller Fonds en de leden van de VNC kon eerder dit jaar het schilderwerk in twee ruimtes van het huis in oude luister worden hersteld. Restauratieschilder Gert van Zetten heeft speciale schildertechnieken gebruikt die tot een verbluffend resultaat hebben geleid met schitterende kleuren in verrassende patronen.

De feestelijke middag op 2 oktober werd afgesloten met de herplant van twee tamme kastanjes achter het terras van het huis. Marie Schuster, de eerste bewoonster van het huis, gaf destijds nog de opdracht aan



100-jarig bestaan Huis Wylerberg feestelijk gevierd

Foto: Jarno Pars, Rijksdienst Cultureel Erfgoed

architect Otto Bartning om het ontwerp van het huis zodanig aan te passen dat twee kastanjes niet hoefden te wijken. Helaas moesten deze bomen decennia na de dood van Marie Schuster uit veiligheidsoverwegingen alsnog gekapt worden. Om de cirkel na honderd jaar weer rond te maken, zijn nu dus twee nieuwe kastanjes geplant op een veilige plek achter het huis, met de hoop dat deze wél tot in lengte van dagen kunnen blijven staan.

Burgemeester Slinkman en wethouder Weijers van de gemeente Berg en Dal en de burgemeesters Böhmer en Gebing van de Duitse gemeentes Kranenburg en Kleef staken samen de schoppen in de grond voor de aanplant van de kastanjes. Een mooi gebaar van samenwerking van de grensgemeentes, aangezien Huis Wylerberg zelf ook de Nederlands-Duitse grens over is gegaan, toen het (oorspronkelijk Duitse) landgoed De Duivelsberg, waarop het huis zich bevindt, na de Tweede Wereldoorlog Nederlands grondgebied werd.

De VNC kijkt terug op een mooie middag en dankt iedereen die aanwezig was en die het herstel van de ruimtes mogelijk heeft gemaakt.

De gerestaureerde ruimtes zijn te bezichtigen als onderdeel van een gratis bezoek aan het Landschapmuseum van de VNC. Het museum is sinds 1 november gesloten voor de winterperiode, maar is vanaf woensdag 2 april 2025 weer iedere woensdag en zondag geopend voor publiek. We heten u volgend jaar graag weer welkom.



Foto: Tim Leenders

Kerstactie
2024

Herstellen houtwallen

Over enkele dagen ontvangt u post over onze Kerstactie. Zoals u op de vorige pagina heeft kunnen lezen, hebben houtwallen in een nieuw project onze speciale aandacht. We willen met nieuwe inzichten aan de slag om bijzondere houtwallen vakkundig en zorgvuldig te herstellen. Met uw bijdrage kunnen we meer houtwallen herstellen. We hopen dat u ons hierbij wilt ondersteunen!

Wij worden gesteund door



De kwabaal

‘Vroeger was alles beter.’ Als die uitspraak valt, haasten toehoorders zich onmiddellijk om hem te ontcrachten. Maar voor de kwabaal, net als voor de meeste andere inheemse vissoorten, is de uitspraak ontgeenzeggelijk waar.

De rivieren en beken overstromden of, beter gezegd, overvloedden de weides in de beek- en rivierdalen, vaak door mensen daartoe aangezet met de bedoeling kalk en mineralen over de graslanden te laten bezinken. Maar ook door stuwen bij watermolenvijvers en -kanalen, niet voor niets behorend tot het molenbiotoop, werd tijdelijk water opgeslagen voor waterarme periodes, zodat de watermolen altijd water vond om te blijven draaien.

Veel leven profiteerde eertijds van het waterland vol verrassende overstromingen en (gepland of ongepland) over-

stroomde vlaktes. Net als in het amazone-regenwoud ver weg, trokken dieren uit de watergeulen over de overvloedige weides. Daar paarden ze en zetten hun eieren af, zodat hun kroost een vliegende start kon maken in een wonderlijke waterwereld die zich in de tijd weer kalm terugtrok tot in de oorspronkelijke bedding.

Een van de bijzondere soorten die in die wonderlijke wereld duizendvoudig voorkwamen, is de kwabaal. Een wonderlijke vis die naast kloppende geluiden volgens sommigen ook het geluid van een schreiend kind kan voortbrengen. Dat laatste alleen wanneer de vis in het nauw gedreven wordt.

Deze inmiddels zeer zeldzame verschijning is de enige zoetwaterkabeljauw-

soort, en dus – ondanks zijn naam – geen aal. Hij kan de zeer respectabele lengte van 150 centimeter bereiken, maar wordt hier te lande veelal niet langer dan 70 centimeter. Het was vroeger een armeluisvisje, net als de zalm in de tijd toen het nog snor zat met het watermilieu in ons land. Nu alles rechtgetrokken is en bemalen en gestuwd, gepierd en bedijkt is, is de verrassing van wasend water (laat staan van overstroming en bevoeiing) gekanaliseerd en betoed.

Deze nachtvis communiceert door te kloppen zonder iets te bekloppen. Kwabalen kloppen in zichzelf met behulp van een kwab. Het kloppen klinkt zachtjes en bescheiden, maar heeft zeker te maken met het elkaar vinden om te paaien.

Kwabalen komen nog in onbekende aantallen voor in de Beerse, de Biesbosch, de Vechtdelta en hier en daar nog sporadisch in de grote rivieren met zijtakken. De holtes tussen steenuinoevers en veenbanken, waar deze nachtvisen zich overdag schuilhouden, vinden ze steeds vaker geblokkeerd door exoten als kreeften en grondels.

De Kaderrichtlijn Water van de Europese Unie zou naar de letter van de verdrags tekst een gouden toekomst moeten bieden voor deze en andere voorname-

VNC aan de slag in de stedendriehoek

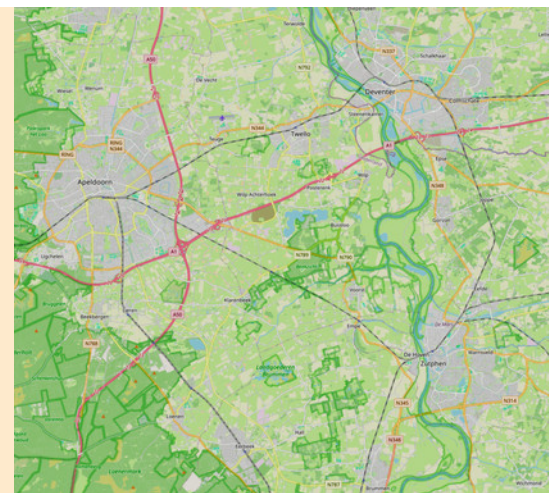
De VNC is op steeds meer plekken door heel Nederland actief. Zo gaan we de komende tijd aan de slag voor verbetering van het landschap in de Stedendriehoek: de regio rondom Apeldoorn, Deventer en Zutphen.

De VNC gaat samenwerken met energie-maatschappij Vandebron om het landschap in de omgeving Stedendriehoek te herstellen. De samenwerking is vooralsnog gepland voor één jaar, maar de intentie is om deze ook de komende jaren voort te zetten. Behalve met Vandebron werken we ook samen met verschillende andere partijen, zoals boeren, landschapspartijen en overheden.

In het project staat de aanleg van groenblauwe dooradering centraal. Dankzij de

bijdrage van Vandebron kunnen we daar een voortvarende start mee maken. Die bijdrage proberen we ook te combineren met publiek geld om een nog grotere positieve impact op het landschap te kunnen hebben.

Voor maximaal resultaat gaan we bij voorkeur aan de slag in een gebied met meerdere boeren bij elkaar. Zo kunnen namelijk verbindingen ontstaan tussen de landschappen van verschillende boeren en, waar mogelijk, ook tussen na-



tuurgebieden. Die verbindingen zorgen immers voor de grootst mogelijke impuls voor de biodiversiteit, doordat allerlei dieren ze kunnen gebruiken om zich te verplaatsen. Om te verzekeren dat de nieuwe landschapselementen een

lijk noodlijdende inheemse vissoorten. Maar helaas moet de toekomst toch vooral gezocht worden in geduldig papier.

Vloeiweiden

Overstromingsvlaktes die ooit in Nederland naar schatting 400.000 hectare bestreken, werden met alle liefde door boeren gebruikt als weides ten behoeve van hun vee. Deze vlaktes waren een natuurlijke manier om het land vruchtbaar te krijgen en te houden. Hun cultuurhistorisch belang ontstond pas later, toen mensen de vlaktes kunstmatig lieten overstromen langs de vele beken in Nederland. Overstromingsvlaktes en de vloeiweides in het verlengde daarvan, zijn in Nederland voor vele diersoorten een missende schakel geworden die zij nodig hebben om te overleven. Niet alleen de kwabaal, maar ook de tevens bedreigde grote modderkruiper en kroeskarper (de enige inheemse karper van Nederland) zijn ervan afhankelijk. Doordat het water niet jaarrond op de weide staat, blijven de meeste planten in leven. Dit zorgt voor veel beschutting voor de aanwezige diersoorten. Mede door de aanwezigheid van deze planten ontstaat er een explosie aan klein waterleven dat als voedsel dient voor de vissen, die op hun beurt weer als voedsel dienen voor vogels die gebonden zijn aan drasland.

robuust netwerk vormen, hanteren we een ondergrens van 5 procent voor het aandeel dat de groenblauwe dooradering uit moet maken van het totale landoppervlak. Daarbij bekijken we, in afstemming met de andere partners, of we de deelnemende boeren garanties kunnen geven voor langjarig beheer, ook voor dertig jaar, zodat hun aangeklede landschap ook voor de toekomst gegarandeerd is. We hopen een zo groot mogelijk gebied op deze manier te kunnen dooraderen.

Het project is momenteel nog in de opstartende fase en de komende maanden vinden de startgesprekken plaats. Komend plantseizoen hopen we met de eerste aanplant te beginnen.

500 miljoen

Het *Deltaplan voor het landschap* van onze organisatie begrootte destijds, in 2005, een bedrag van 600 miljoen euro per jaar om boeren in staat te stellen het landschap op te knappen en te beheren. Los van alle gekreun en gesteun over het huidige kabinetsbeleid of een gebrek daaraan, is het bedrag voor agrarisch natuurbeheer nog nooit zo groot geweest. Het kabinet trekt er 500 miljoen euro per jaar voor uit. Natuurlijk is agrarisch natuurbeheer soms heel specifiek voor weidevogels, korenwolven, kiekendieven en bijvoorbeeld velduilen. Toe te passen op percelen weide of akkerland. Maar het meest in het oog springende effect van agrarisch natuurbeheer wordt gevormd door de zichtbare 'stoffering' van het anders betrekkelijk saaie productielandschap: hagen, elzensingels, kades, knobomenrijen en houtwallen. In een aaneengesloten raamwerk zijn ze bovendien de dragers van de biodiversiteit.

Natuurlijk bekruipt mij ook het gevoel: 'Komt het geld wel goed terecht? Wordt het voor de juiste dingen gebruikt?' Geen verkapte subsidie voor zaken die niet of nauwelijks een zichtbaar resultaat opleveren. Na een halve eeuw gestreden te hebben voor natuur en vooral landschap, matig ik mijzelf aan er een duidelijke mening op na te houden. Dat extra geld moet de eerste noden ledigen.

Dus alle boeren die op de 'wachtlijst' staan om hun landschapselementen onder beheer te brengen (wat tot nu toe bij gebrek aan geld niet mogelijk was) moeten worden bediend. Anders gezegd: alle hagen, wallen en singels moeten worden onder contract worden gebracht.

Het landschap is ontieligelijk veel van zijn karakter kwijtgeraakt. Lopende, vliegende en kruipende fauna kan daarover meepraten. Het landschap

mist handen en voeten, houvast, schoonheid en vooral liefde en zorg. De markt heeft lak aan schoonheid en een broertje dood aan liefde en zorg. Dus nu de overheid van zins is 500 miljoen euro aan extra middelen per jaar te investeren in agrarisch natuurbeheer, kan het landschap karakter herkrijgen, met koesterende handen en dragende voeten.

Voorkomen moet worden dat het geld besteed wordt aan 'vlakdekkend' beheer en in een bodemloze put verdwijnt. Het is de bedoeling dat het daadwerkelijk meer grutto's en meer korenwolven oplevert. En hoeveel is genoeg om een gunstige mate van instandhouding te garanderen? Het is niet volhoudbaar weidevogelgebieden in handen van TBO's bijvoorbeeld te zien veranderen in rietlanden of moerasbossen, zoals boven Amsterdam te vaak en veel gebeurt.

Het zou vreemd zijn als we nieuwe huizen zouden gaan bouwen terwijl de oude woningvoorraad bij gebrek aan onderhoud op instorten staat. Dat geldt ook voor ons landschap. Juist in het landschap moeten we verder verval als eerste keren. Landschapselementen die op hun laatste benen staan en tot ruïne vervallen zijn, moeten – nu er eindelijk serieus geld is – als eerste opgeknapt worden en weer verbonden met omliggende elementen, bosjes of natuurgebieden, zodat ze ecologisch weer kunnen gaan 'stromen'!

Ik zou denken: 'Minister, voordat het geld straks naar de provincies en de agrarische collectieven gaat, geef deze leidraad mee.' Iedereen hunkert naar daadkracht met beleid.

Jaap Dirkmaat, directeur



Help de VNC!

Tijdens de ALV afgelopen juni klonk vanuit een aantal leden de roep om op meer manieren de VNC te kunnen steunen. Bijvoorbeeld door anderen bij het werk van de VNC te betrekken of door als lid zelf iets extra's te doen. Voor dat enthousiasme zijn we natuurlijk zeer dankbaar, en we geven er bij dezen graag gehoor aan.

Wilt u meer weten of heeft u zelf ideeën om te helpen? Mail naar info@nederlandscultuurlandschap.nl of bel naar 024-684 22 94. Wilt u extra informatiemateriaal, meer exemplaren van de Landschappelijk of ledenwerfkaarten om uit te delen? Laat het ons weten, en wij sturen het u gratis toe!

Dit zijn een aantal manieren waarop u de VNC (extra) kunt steunen:

Opwaardering

De standaardcontributie van de VNC is het **minimum**-bedrag waarmee u ons kunt steunen. U kunt altijd meer geven en iedere extra euro kunnen wij heel goed gebruiken voor onze inzet voor het landschap.

Partnerlidmaatschap (NIEUW)

Zijn u en uw partner beiden begaan met ons landschap? Zet uw reguliere lidmaatschap dan om in een **partnerlidmaatschap!** U betaalt samen €2 extra per maand (of meer, als u wilt). Wij registreren u dan als gedeeld lid. Een mooie gedachte: samen bijdragen aan een mooier landschap. Ga naar www.nederlandscultuurlandschap.nl/partner.

Periodieke schenking

Wist u dat uw bijdrage aan onze vereniging u ook belastingvoordeel kan opleveren? Dat kan met een periodieke schenking. Een periodieke schenking kunt u namelijk geheel aftrekken van uw aangifte inkomstenbelasting. Dit kan onder meer omdat de VNC een erkende ANBI (algemeen nut beogende instelling) is.

Met een periodieke schenking zijn beide partijen geholpen en kunt u zelfs uw donatie verhogen zonder meer te betalen: de Belastingdienst betaalt in dat geval mee aan uw gift. Goed om te weten: er is geen minimum aan het bedrag dat u kunt aftrekken als periodieke schenking.

Ledenwerfkaart

Terug van elgenlijk nooit weggeweest: de goede oude **ledenwerfkaart**. Kent u iemand die ook de natuur en ons landschap een warm hart toedraagt? Knip dan deze kaart uit en geef hem door!

De ingevulde kaart mag in een ongefrankeerde envelop naar:

Vereniging Nederlands Cultuurlandschap
Antwoordnummer 2501
6573 ZX Beek-Ubbergen



Machtiging voor betaling van uw contributie

Ja, ik steun Vereniging Nederlands Cultuurlandschap en word lid voor minimaal € 2 per maand (€ 24 per jaar). Door lid te worden draag ik bij aan het herstel en in stand houden van het Nederlands landschap, en help ik mee Nederland weer mooi te maken. **Als ik maandelijks € 2,50 of meer doneer, ontvang ik een exemplaar van het prachtige boek Natuur in de straat.** Naast een natuurlijk landschap zet de VNC zich ook in voor vergroening van het stedelijk gebied. Het boek staat boordevol inspiratie voor een groenere leefomgeving.

Machtiging

Ik machtig Vereniging Nederlands Cultuurlandschap om **maandelijks** (tot wederopzegging) het volgende contributie-bedrag van mijn bank- of girorekening af te schrijven:

€ 2 € 5 € 10 €

(Minimaal € 2 per maand.)

Ledenblad

Vier keer per jaar verschijnt het VNC-ledenblad **Landschappelijk**.

Ik wens het blad als volgt te ontvangen:

- Digitaal via e-mail Op papier Beide
 Ik wil het ledenblad niet ontvangen

Mijn gegevens

IBAN	_____										
Naam	_____ m / v										
Adres	_____					Postcode	_____			Woonplaats	_____
Telefoon	_____					E-mail	_____				
Plaats en datum	_____					Handtekening	_____				

Heeft u gekozen om een machtiging af te geven, dan geeft u toestemming aan de Vereniging Nederlands Cultuurlandschap (Rijksstraatweg 174, 6573 DG Beek-Ubbergen, incassant ID: NL23ZZZ401452910000) voor het sturen van doorlopende incasso-opdrachten naar uw bank om uw bijdrage van uw rekening af te schrijven. Onder deze machtiging vallen ook eventuele toekomstige contributieverhogingen. Als u het niet eens bent met deze afschrijving kunt u deze laten terugboeken. Neem hiervoor binnen 8 weken na afschrijving contact op met uw bank. Vraag uw bank naar de voorwaarden.